



La formation professionnelle

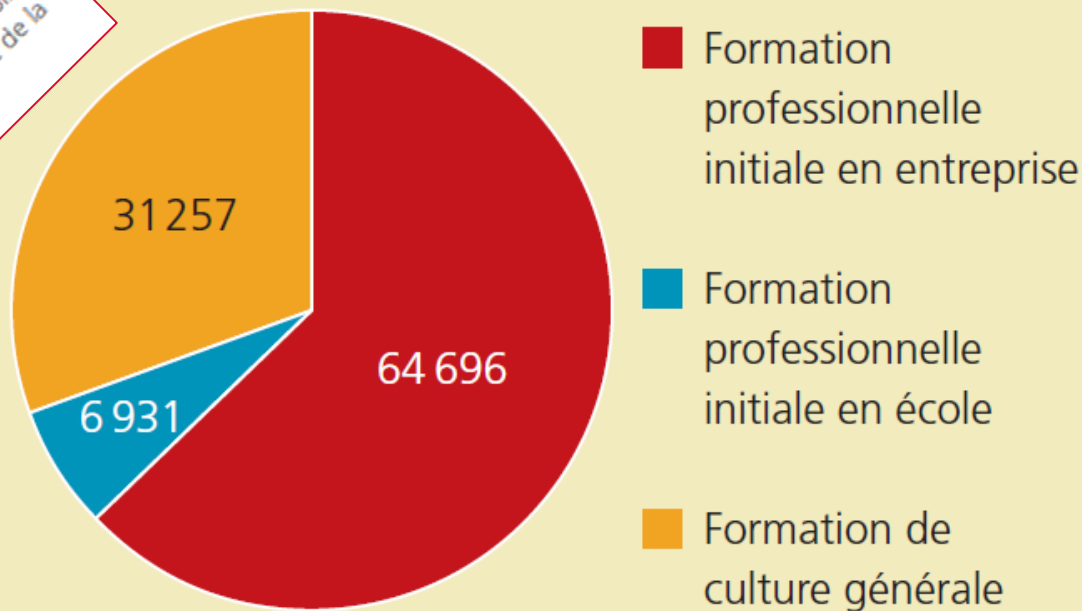
Présentation à destination des jeunes en fin de
scolarité obligatoire et de leurs parents

Nyon-Marens, 28 octobre 2025

En Suisse



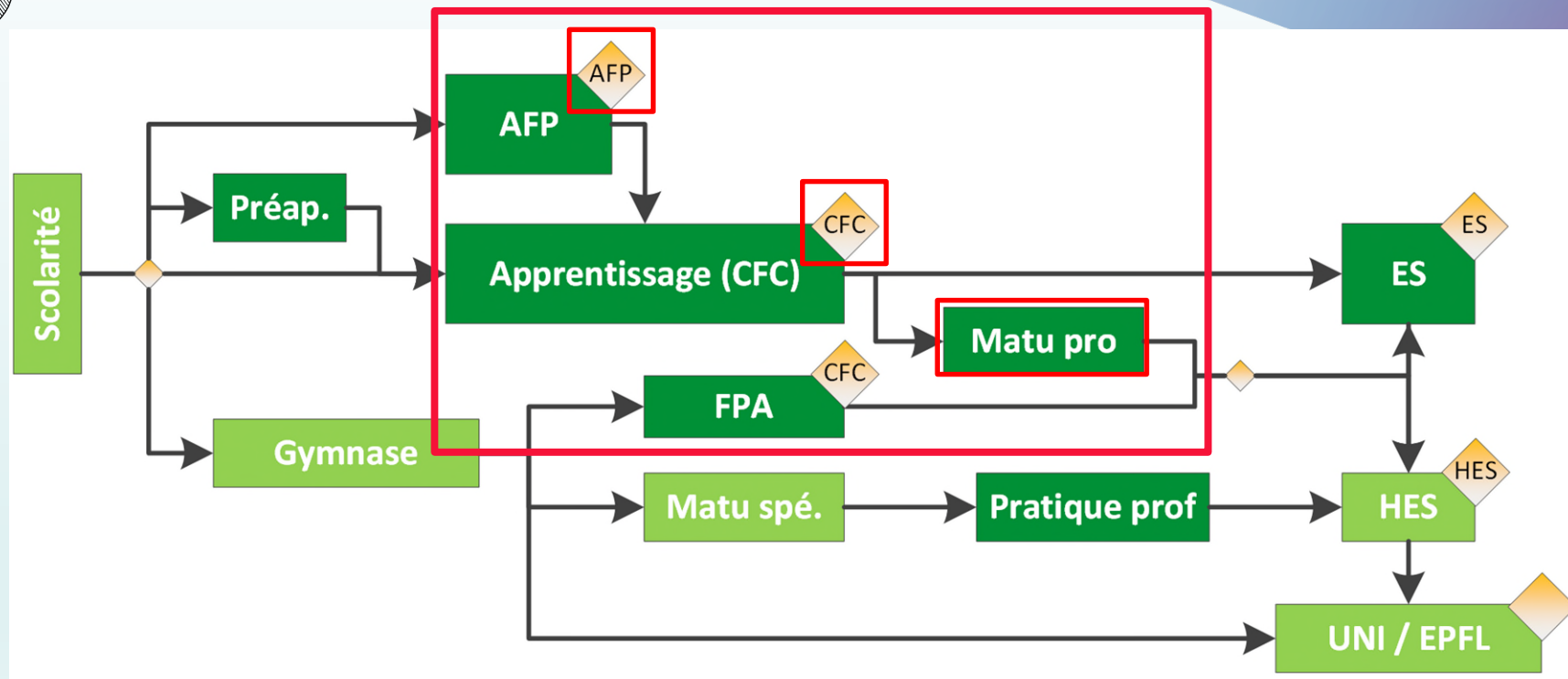
Personnes ayant commencé une formation au degré secondaire II



2/3

Formation la plus prisée
En Suisse, près de deux tiers des jeunes font le choix d'une formation professionnelle initiale à l'issue de la scolarité obligatoire.

Formation professionnelle initiale - FPI



2 modèles de formation initiale

Contrat d'apprentissage

Contrat de formation



avec un salaire,
variable selon les
métiers

EN ENTREPRISE (DUAL)	EN ÉCOLE DES MÉTIERS
Env. 180 professions (VD)	Env. 20 professions (VD)
Pratique professionnelle en entreprise	Pratique et théorie en école des métiers
Théorie (cours) en école professionnelle	Stages en entreprise
Rémunération	Pas de rémunération
5 semaines de vacances	Vacances scolaires
Contexte «professionnel»	Contexte «scolaire»



Répartition des matières enseignées

Pour toutes les formations certifiantes (CH) :

Chaque métier possède son **ordonnance de formation** édictée par le



sur laquelle est basée le **plan de formation** pour

la partie en entreprise
(pratique professionnelle)
3 à 4 jours / semaine

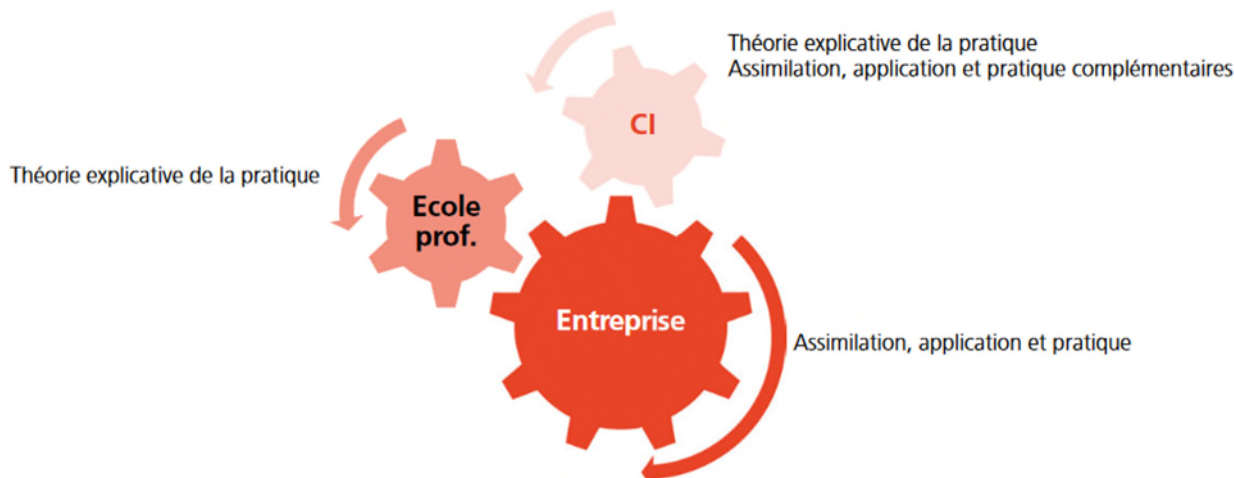
la partie théorique (cours
professionnels) en école 1 à 2
jours / semaine



les cours interentreprises
(cours blocs de pratique
professionnelle)

Liens entre théorie et pratique, qui fait quoi?

Les interactions entre les lieux de formation peuvent être représentées comme suit :



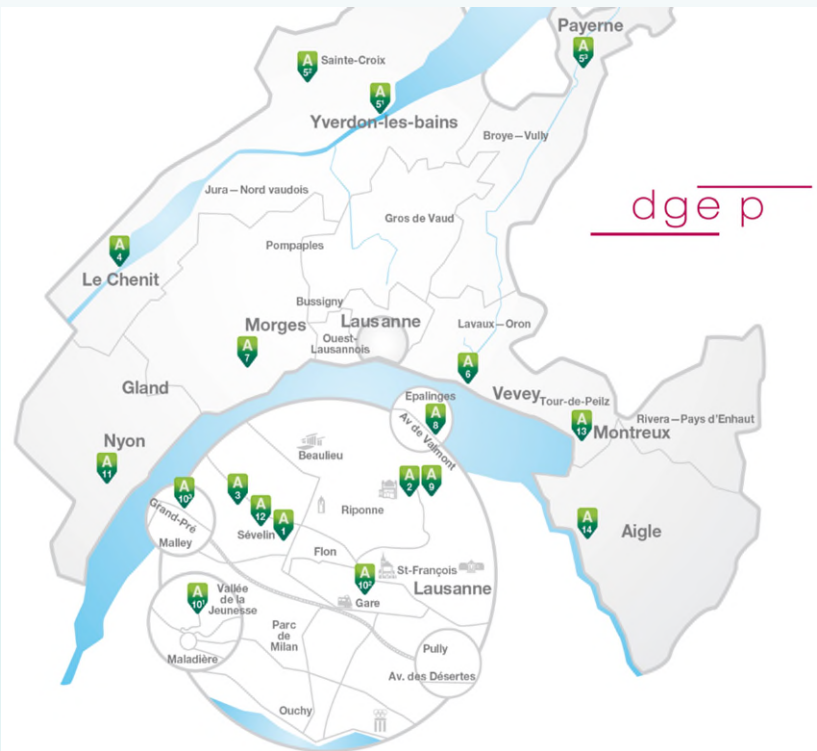
Objectif
particulier 2.1

Planifier les installations de la technique du bâtiment en respectant le développement durable

CN/IS

Objectifs évaluateurs dans l'entreprise	Objectifs évaluateurs - cours interentreprises	Objectifs évaluateurs - école professionnelle
<p>2.1.1 Par une planification ciblée, réduire le besoin en énergie des installations techniques du bâtiment (C5)</p> <p>2.1.2 Planifier de façon ciblée les mesures concernant l'isolation thermique des installations techniques du bâtiment (C5)</p>	<p>2.1.1 Mettre en évidence les sources de pertes d'énergie et leur ordre de grandeur (C2)</p> <p>2.1.2 Sélectionner les mesures concernant l'isolation thermique des installations de la technique du bâtiment selon les dispositions légales (C4)</p>	<p>2.1.1 Décrire la notion de développement durable (C2)</p> <p>2.1.2 Faire la distinction entre les énergies renouvelables et les énergies non-renouvelables (C4)</p> <p>2.1.3 Citer des agents énergétiques neutres en CO₂ (C1)</p> <p>2.1.4 Expliquer les notions «énergie primaire», «énergie finale», «énergie utile» et «efficacité énergétique» (C2)</p> <p>2.1.5 Décrire l'utilisation de l'énergie sous des aspects écologiques (C2)</p> <p>2.1.6 Expliquer les standards Minergie (C2)</p> <p>2.1.7 Décrire les mesures contre les pertes d'énergie (C2)</p>

Les écoles professionnelles vaudoises



- Agrilogie (Moudon et Morges)
- Centre de formation forestière (Le Mont s/Lse)
- Centre d'enseignement professionnel de Morges (CEPM)
- Centre d'enseignement de Vevey (CEPV)
- Centre d'orientation et de formation professionnelle (COFOP)
- Centre professionnel du Nord vaudois (CPNV)
- Ecole de soins et santé communautaire (ESSC)
- Ecole romande d'arts et communication (ERACOM)
- Ecole supérieure de la santé (ESSanté)
- Ecole professionnelle commerciale de Lausanne (EPCL)
- Ecole professionnelle commerciale de Nyon (EPCN)
- Ecole professionnelle du Chablais Aigle (EPCA)
- Ecole professionnelle de Lausanne (EPSIC)
- Ecole professionnelle de Montreux (EPM)
- Ecole technique - Ecole de métiers - Lausanne (ETML)
- Ecole technique de la Vallée de Joux (ETVJ)

Accès aux formations supérieures

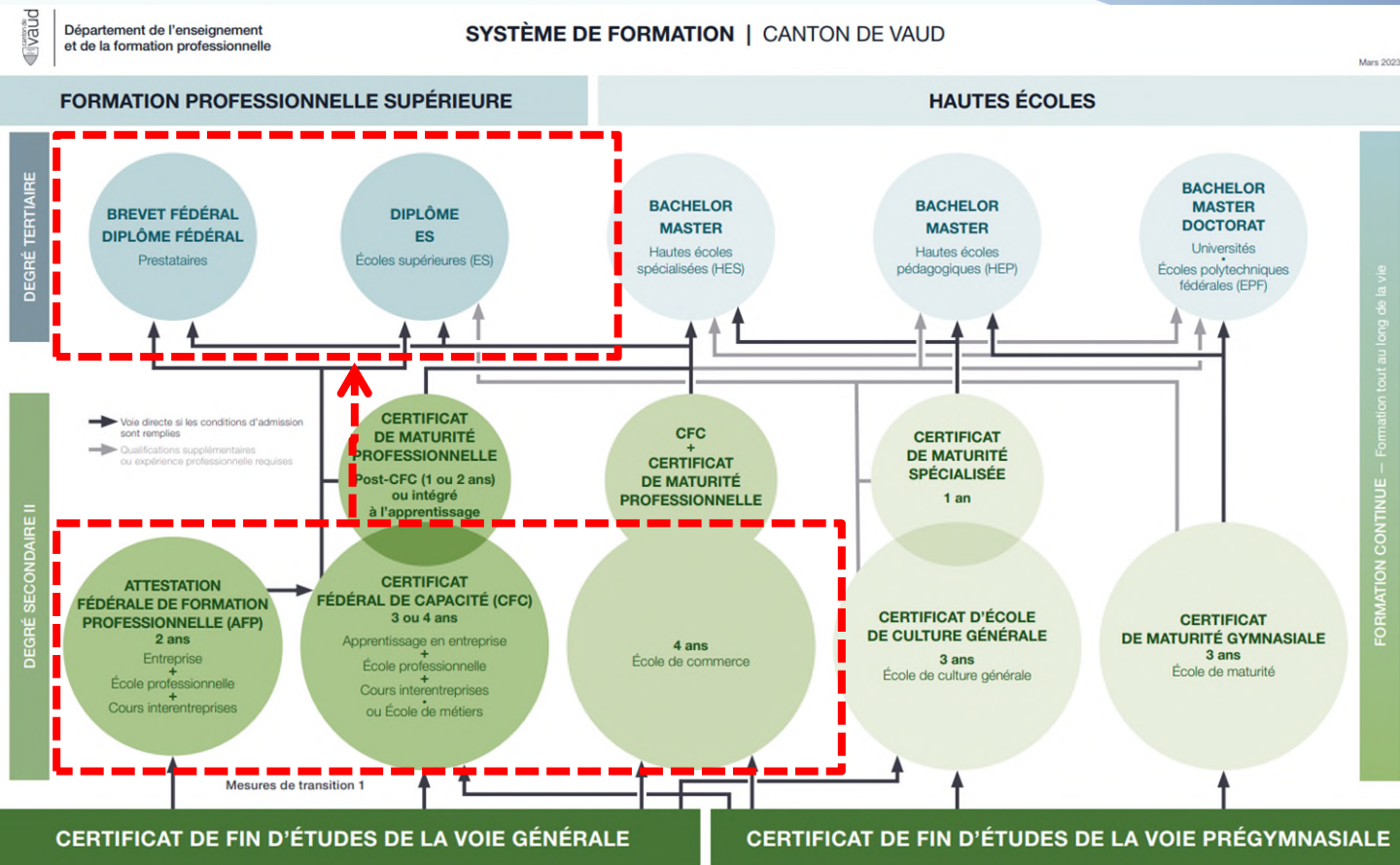
Une fois le CFC obtenu, pour celles et ceux qui en ont l'envie et les capacités, il existe deux possibilités d'accès aux formations supérieures:



- directement aux titulaires d'un CFC permettant l'accès aux différentes formations professionnelles supérieures = **tertiaire B**
- via l'obtention d'une maturité professionnelle pour accéder aux hautes écoles spécialisées (HES) et aux universités (UNI et EPF > voie passerelle nécessaire) = **tertiaire A**



Accès aux formations professionnelles supérieures (tertiaire B)



Maturité professionnelle

Elle permet principalement l'accès à la procédure d'admission dans une Haute école spécialisée (HES).

2 VOIES PRINCIPALES

1 VOIE INTÉGRÉE (MP1)

La maturité professionnelle est préparée parallèlement au CFC, pendant l'apprentissage. Les élèves suivent 2 jours de cours hebdomadaires à l'école professionnelle (au lieu d'1 à 1,5 jour sans maturité professionnelle).

2 VOIE POST-CFC (MP2)

La maturité professionnelle est préparée après l'obtention du CFC. Deux possibilités :

- 1 an à plein temps (5 jours de cours par semaine)
- 2 ans à temps partiel (2 j/semaine: TASV, ES, S2; 2-2,5 j/semaine: NPA)*

Hes·so

Haute Ecole Spécialisée
de Suisse occidentale

<https://www.vd.ch/themes/formation/formation-professionnelle/maturite-professionnelle/>

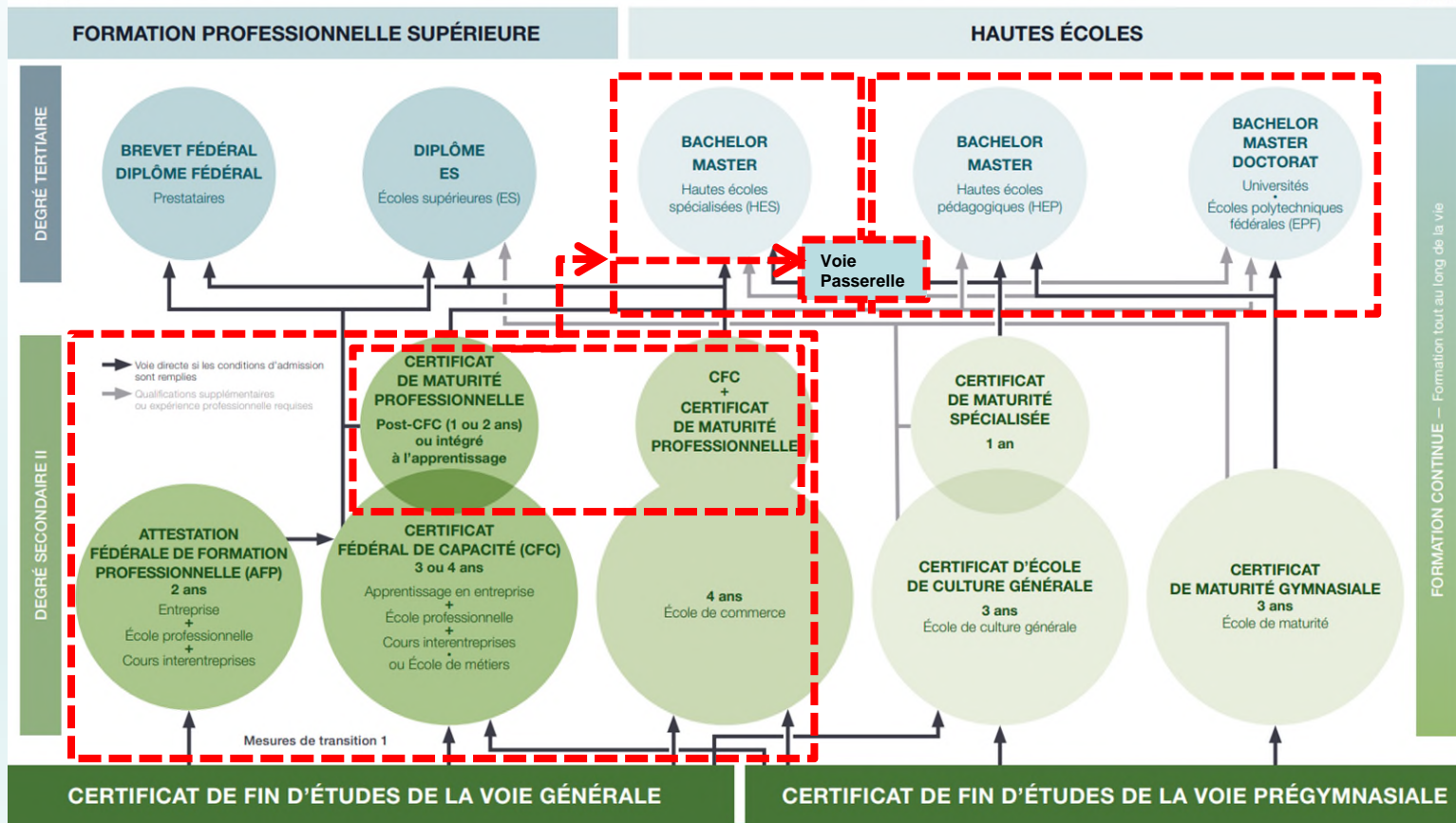
Accès aux hautes écoles (tertiaire A)



Département de l'enseignement
et de la formation professionnelle

SYSTÈME DE FORMATION | CANTON DE VAUD

Mars 2023



Perspectives - Employabilité



Aujourd'hui (et encore davantage demain), l'économie est et sera en manque chronique de personnel qualifié.

Terminer une formation professionnelle initiale, c'est

- ✓ Une employabilité quasiment assurée
- ✓ Une indépendance financière
- ✓ Des possibilités de progresser dans son métier
- ✓ Peut-être devenir entrepreneur (créer sa propre entreprise)
- ✓ Une large ouverture vers des formations supérieures variées



Perspectives et employabilité



DES ÉCARTS DE SALAIRES* ANNUELS ENTRE HES ET UNIVERSITAIRES

■ Premier quartile ■ Médiane ■ Troisième quartile

1 AN APRÈS LE DIPLÔME, EN MILLIERS DE FRANCS

BACHELOR

HEU sciences économiques	50,5	72,7	82,8
HES éco/services	68,7	79,3	90,9

5 ANS APRÈS LE DIPLÔME, EN MILLIERS DE FRANCS

BACHELOR

HEU sciences économiques	75	90,4	103
HES éco/services	83,2	95	109

*standardisés (équivalents temps plein)

MASTER

HEU sciences économiques	72,9	85,3	95,5
HES éco/services	80,8	90,9	103

MASTER

HEU sciences économiques	88,4	105	120
HES éco/services	97,5	110	125

Source: OFS, cohortes de 2014

Dans les filières économiques, les HES seraient mieux payés que les universitaires

Une étude montre qu'un an et cinq ans après la sortie des études, les diplômés des haute écoles spécialisées dans les filières économiques gagnent davantage que leurs camarades de l'université à égalité de diplôme. Des chiffres qu'il faut cependant nuancer. **PAR JOAN PLANCADÉ**

En résumé

- **L'apprentissage s'adresse à tout le monde**
- Elèves de VG, élèves de VP, et autres...
- Pas de prérequis : en apprentissage, on apprend!
- Pas de préférence de genre
- **Pas (plus..) de métier «pour la vie»**
- Changement ou évolution de profession (3 à 5 x)
dans une carrière



FORMATIONPROFESSIONNELLEPLUS.CH

**APPRENDS ÉBÉNISTE,
DEVIENS ARCHITECTE.**

LES PROS VONT DE L'AVANT.

A hand in a white sleeve is writing on a yellow sticky note on a whiteboard. The whiteboard is covered with various charts, graphs, and other sticky notes. The background is a blue and white geometric pattern.

ÉCOLE DE COMMERCE

Formation

École de commerce en modèle 3+1:

- 3 ans d'études
- 1 année de stage pratique en entreprise

Double certification à la clé :



Certificat fédéral de capacité



Maturité professionnelle orientation économie



Ton avenir ?

Exercer une **activité professionnelle** dans le domaine commercial

Accéder aux **Hautes écoles spécialisées (HES)** dans les domaines de l'économie, de la gestion et de l'administration

S'inscrire à l'examen complémentaire **Passerelle** pour accéder à toutes les **Hautes écoles universitaires et pédagogiques**

Admission

Avec un des titres suivants :

- Un certificat de fin d'études de la voie prégyrnasiale
- Un certificat de fin d'études de la voie générale

Trois disciplines en niveau 2 :

Total minimum de 13.5 points dans le groupe constitué du français, des mathématiques et de l'allemand.

Deux disciplines en niveau 2 et une en niveau 1 :

Total minimum de 14.5 points dans le groupe constitué du français, des mathématiques et de l'allemand.

Prêt-e à franchir le Cap ?

Inscris-toi et rejoins L'ÉCOLE DE COMMERCE présente dans 4 écoles professionnelles du canton de Vaud



EPCL

Site de la Vallée de la Jeunesse
à **Lausanne**



EPCA

École professionnelle du Chablais
à **Aigle**



EPCN

École professionnelle commerciale
de **Nyon**



CPNV-EPCY

École professionnelle commerciale
d'**Yverdon**

Questions, réponses...



Merci pour votre attention et plein succès dans vos projets de formation

www.vd.ch/themes/formation/orientation/

<https://zoom-vd.ch/fr/accueil>

www.orientation.ch

Sources:

Direction générale de l'enseignement postobligatoire – DGEP
Secrétariat d'Etat à la formation, à la recherche et à l'innovation – SEFRI
CSFO, documentation www.formationprof.ch
Office cantonal d'orientation scolaire et professionnelle - OCOSP
orientation.ch
profilsdexigences.ch