



Soirée d'information aux parents
10^e année

Mardi 23 septembre 2025



Cordiale bienvenue à chacun-e !





Programme de la soirée

- 18h45
 - Informations de la Direction
- À l'issue de la séance plénière
 - Réunion avec le ou la maître·sse de classe
 - Forum parents-enseignants dès 20h
- Merci de ne pas faire de photos :
 - Diaporama à disposition sur notre site

Notre mission





Nos priorités et projets

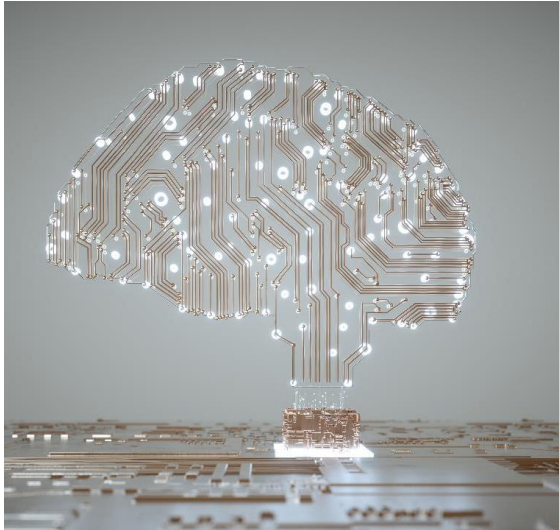
○ Parcours de formation de l'élève

- Développement d'aptitudes scolaires et sociales dans une école
 - en lien avec la LEO, le rLEO et le Cadre général de l'évaluation
 - en lien avec les familles (ColComSou)
 - en lien avec son environnement (Edunum, Durabilité, Prévention)
 - en lien avec le tissu professionnel (visites, projet AMP, LIFT)

○ Difficultés et troubles du comportement

- Espace ressources
- Cadre de travail
- Mesures d'aide

Les mots de la Directrice aux élèves



« Apprendre ne consiste pas à remplir un vase, mais à allumer et nourrir de petites flammes pour éclairer le chemin à parcourir »

« Une tête bien faite dans un corps sain »



Une nouvelle école...





Conseil de Direction

- Quatre Doyen·ne·s

- M. Christophe Surdez en 9^e
- Mme Céline Hattée en 10^e
- Mme Cristina Horvath en 11^e
- M. Rodrigue Mbaye, administration & organisation

- Une Directrice a.i.

- Mme Elisabeth Pasche



Maîtrises de classe

○ 10VG/1	M. Vouilloz	B11, 1^{er} ét.
○ 10VG/2	M. Müller	D13, 1^{er} ét.
○ 10VG/3	Mme Champagnie	F12, 1^{er} ét.
○ 10VP/1	Mme Binggeli	A13, 1^{er} ét.
○ 10VP/2	Mme Bernardi	C12, 1^{er} ét.
○ 10VP/3	Mme Haouet	B23, 2^e ét.
○ 10VP/4	M. Aebi	F11, 1^{er} ét.
○ 10VP/5	Mme Lequint Guex	A12, 1^{er} ét.
○ 10VP/6	M. Morin	D23, 2^e ét.

Les services aux Rojalets



- **Bibliothèque** : V. Cottet, ...

- **Economat** : C. Willi



- **Edunum** : C. Egli, **S. Favarger**, C. Negroni, B. Silva, F. Zurcher

- **OCOSP** : N. Nadji

- **PPLS** : L. Craig, L. Bleve, **L. Allseits**



- **Santé** : A. Perrinjaquet, A. Liengme

- **Médiation** : B. Fong Yong, M. Moeri, **P. Morineau**



- **CEF** : **G. Bürer**

- **PEMS** : B. Pittet



- **Restaurant** : J.-F. Derisoud, F. Simon

- **PRM** : M. Granjon, M. Perraudin, **Y. Azdod**



- **Secrétariat** : C. Joray, M. Robert-Nicoud, **E. Oulevey**, **J. Isgro**



- **ARSCO** : G. Tirvaudey, C. Da Costa, A. Kaltenrieder, F. Madureira



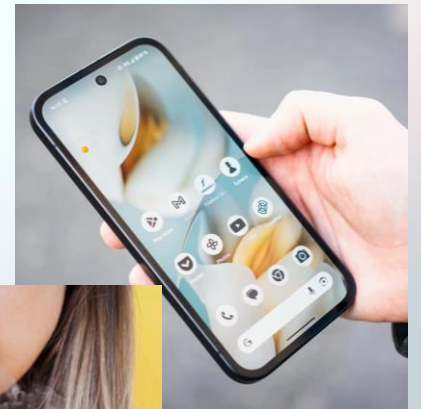
Equipe PSPS

- « **PSPS** » signifie : **P**romotion de la **S**anté et **P**révention en milieu scolaire
- **Notre équipe PSPS** se compose de :
 - La doyenne PSPS : Mme C. Hattée
 - L'infirmière scolaire : Mme A. Liengme
 - L'éducateur en milieu scolaire : M. B. Pittet
 - Les médiateurs scolaires : M. M. Moeri, Mmes B. Fong Yong et P. Morineau
 - La déléguée PSPS : Mme A. Perrinjaquet
- **Nos buts :**
 - maintenir et améliorer la santé physique, mentale et sociale des jeunes scolarisés
 - contribuer au développement harmonieux des jeunes (bien-être et intégration dans l'établissement)
 - créer des conditions favorables aux apprentissages



Projets et activités PSPS 2025-2026

ES Coppet - Terre Sainte



Médiation scolaire

BUREAU B01

Bénédicte FONG YONG

Marc MOERI

Pascale MORINEAU

MÉDIATION SCOLAIRE - RÔLE

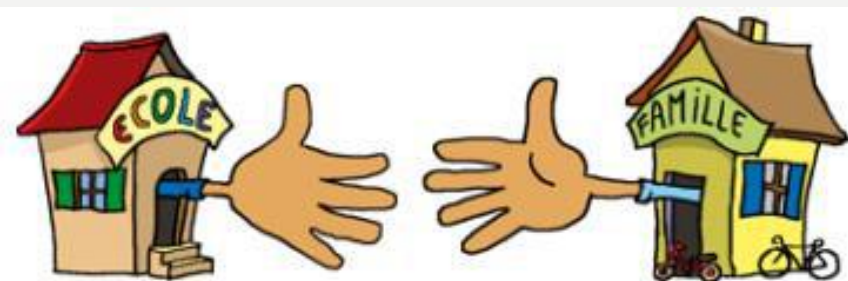
- Être à l'**écoute**
- Accompagner en cas de **problème relationnel** au sein de l'établissement scolaire (conflit, intégration, intimidation,...)
- **Orienter** vers les professionnels à même d'aider l'élève
- Membre du groupe PSPS

MÉDIATION SCOLAIRE - POSTURE

- Impartialité
- Confidentialité
(Collaboration avec d'autres professionnels - Devoir de signaler un danger)

CONSEILLÈRE ÉCOLE-FAMILLE

- Mon rôle :
 - Offrir aux familles un espace d'écoute, confidentiel
 - Les accompagner face aux difficultés qu'elles rencontrent
 - Les orienter vers des structures adaptées à leurs besoins ou difficultés
- Qui peut me contacter
 - Parent
 - Enfant
 - Professionnels de l'école
- Où et comment me contacter
 - Permanence tous les jeudis en P5 et P6 de 11h40 à 13h25 en E01, ou sur rdv
 - Par e-mail : gisele.buerer@apej.ch
 - Par téléphone: 079 530 85 61



CONSEILLÈRE ÉCOLE-FAMILLE

Conseillère École Famille



Ressource gratuite
pour les parents
et les enfants

Gisèle Burer
Établissements primaire -
et secondaire de Coppet Terre Sainte
Tel: 079 530 85 61
Mail: gisele.buerer@apej.ch

À votre disposition pour

Apporter un soutien
administratif et social

Apporter un soutien face
aux difficultés
rencontrées à l'école
ou dans une famille

Faciliter les liens
entre l'école
et la famille

Servir de relais,
de coordination
sociale

Un accompagnement
gratuit, en toute
discrétion, à domicile
ou ailleurs



Et vous pour nous épauler

- Suivre le travail scolaire, signer l'**agenda** chaque WE, prendre connaissance des infos, ...
- Soutenir la part de **travail éducatif** de l'école: attitude, langage, tenue vestimentaire, respect des règles ...
- Respecter les procédures autour des absences
 - Appeler le secrétariat entre **7h30 et 8h00**, quand votre enfant est absent.
 - Faire une **excuse écrite signée**, pour le jour de son retour en classe (formulaire en fin d'agenda).
 - Respecter les dates des **vacances scolaires** et des jours fériés.
 - Congé joker
- **Communiquer** avec l'école, si besoin...



Pour communiquer

- Le téléphone pour
 - les urgences
 - les discussions autour de situations d'élèves
- L'e-mail pour
 - la transmission d'infos brèves
- Les formulaires de l'agenda ou les courriers avec signature pour des demandes
 - Formulaire de l'agenda transmis au maître par l'élève
 - Courriers avec signature peuvent être transmis par e-mail
- Notre site d'établissement

<https://www.escoppet.ch>



Agenda de l'élève


○ Agenda papier

- Document officiel
- Outil de communication école-famille
- L'élève y note les devoirs
- L'enseignant·e y note les évaluations, et remarques

○ TeamUp

- Agenda électronique
- L'enseignant·e y note les devoirs
- Absence d'un·e élève: l'enseignant·e met le travail effectué en classe
- Pour l'élève : travail à faire dans la mesure du possible

Climat d'établissement

- 562 adolescent·e·s à gérer de 8h à 16h
- Climat =
 - respect enfant \Leftrightarrow enfant, enfant \Leftrightarrow adulte
 - + enseignement/apprentissage
 - + environnement agréable et sûr
 - + appartenance
- Quel climat aux Rojalets ? **sain** mais la **vigilance** est de mise
 -  Impact des **réseaux sociaux** : insultes, moqueries, voire harcèlement (prévention et rôle des parents)
- Un **cadre sécurisé** pour vos enfants:
 - Des règles claires et une gradation de sanctions
 - Des professionnel·le·s à disposition
 - Des collaborations avec les familles et divers services

Des règles à respecter

(cf. agenda de l'élève)

- Référence canton : LEO
- Référence ESCO : RI
- Nos règles de vie
- Nos 7 règles d'or
- LEO art. 5 : l'école seconde les parents dans l'éducation
- Collaboration école-famille









Dispositifs numériques personnels

- Conseils aux parents (agenda)
- Décision 162 DFJC
- Téléphone portable à la pause de midi (extérieur et resto)
- Confiscation (LEO): lettre aux parents



Cadre pour l'usage des écrans à l'école et conseils pour la maison

L'éducation numérique est en phase pilote dans le canton de Vaud. En attendant qu'elle donne à chaque élève les compétences et les connaissances nécessaires pour un usage raisonnable des dispositifs numériques, voici le **cadre scolaire** mis en place et quelques **conseils pour soutenir les parents**.

CADRE SCOLAIRE	 <p>Les dispositifs numériques personnels des élèves, tels que les téléphones portables, écrans et autres objets connectés, sont interdits dans le périmètre de l'école durant le temps scolaire.</p> <p>Leur utilisation est néanmoins prévue lors d'activités pédagogiques encadrées par l'enseignant-e.</p>
CADRE FAMILIAL	 <p>Hors temps scolaire, discutez en famille pour fixer un cadre d'utilisation des écrans en vue d'une utilisation raisonnable. Rediscutez-en régulièrement.</p> <p>Lors de vos discussions, induisez les éléments sur le temps, les coûts, les lieux et le type d'utilisation des écrans.</p> <p>Si les règles fixées pour les enfants ne s'appliquent pas aux adultes, les adultes veillent à leur rôle d'exemple.</p> <p>En cas de non-respect du cadre, des sanctions peuvent être prévues. Évitez cependant de tout interdire, car interdire d'utiliser un téléphone portable ou internet, c'est priver l'enfant d'un apprentissage et d'une appartenance sociale essentiels.</p>  <p>Respecter les limites d'âges des contenus permet de protéger l'enfant. En l'absence de limite claire, faire le choix ensemble peut être une bonne solution.</p> <p>L'âge légal pour l'usage des réseaux sociaux et les messageries est de 13 ans. Entre 13 et 16 ans, l'adulte peut accompagner le jeune.</p>  <p>De 4 à 9 ans, toute activité sur un écran est accompagnée par un adulte.</p> <p>De 9 à 13 ans, toute activité sur un écran se fait avec un adulte à proximité.</p> <p>Dès 13 ans, l'enfant apprend à être autonome dans ses activités sur écran.</p> <p>Échangez ensemble sur ce que l'enfant voit et fait sur les écrans. L'adulte et l'enfant en profitent !</p>  <p>Limitez le temps de loisirs passé devant les écrans et adaptez-le à l'âge de l'enfant. Plus de 2 heures d'écrans par jour est considéré comme excessif.</p> <p>Fixez des heures de déconnexion, le soir et le matin.</p> <p>Définissez des lieux sans écran, par exemple la table à manger et la chambre à coucher.</p>
ENSEMBLE	 <p>Si l'usage du numérique est effectué en bonne intelligence, une collaboration bienveillante école-famille permet aux enfants de développer leurs compétences numériques et de profiter des nombreux aspects positifs des activités sur écran. Les recherches sur internet accroissent les connaissances et éveillent le sens critique, la programmation structure la pensée, les jeux vidéo développent la recherche de solutions et la coordination, les réseaux sociaux stimulent la créativité et l'esprit de groupe.</p>

Le site Jeunes et médias de la Confédération suisse propose également aux parents des « conseils au quotidien » et une « utilisation des médias adaptée à l'âge » : www.jeunesetmedias.ch/fr/competences-mediatiques/parents-famille

CC-BY-SA 4.0 DDC-0610, août 2019

Numérique à l'école (M. Mbaye)

- **Projet cantonal :**
 - Un service institutionnel sécurisé (CIPEO)
 - Microsoft Office 365 Education (en ligne)
 - **Education numérique** : déploiement en cours
- **Outils actuels :**
 - Un compte par élève avec un **e-mail** (@edu-vd.ch)
 - **Teams** et autres outils à disposition
 - Agenda en ligne : **Teamup**
 - Inscrire les **devoirs à domicile** (agenda de classe)
 - Communiquer le **travail fait en classe** (absent·e·s)
 - Salles informatiques et i-pads
 - Une **charte** à signer

Monde professionnel (M. Surdez)

- Visites et stages pour 10-11 VG-VP
 - Salon des métiers
 - Stages
- LIFT
 - Programme sur 10-11, VG
 - Implication d'entreprises de nos communes

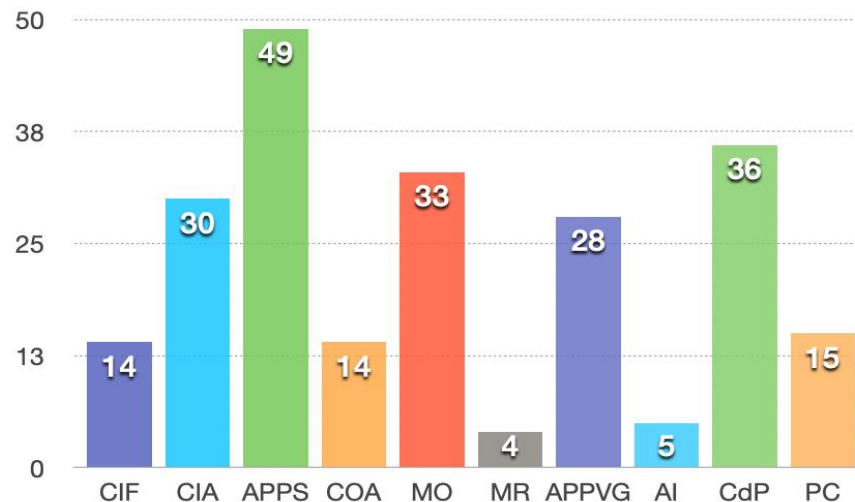
Et en 11^e année

- AMP
 - 12 cours de 1 période à l'horaire des **classes VG** et en cours facultatif pour **des élèves de VP**
 - Travail sur le **savoir-être**
 - apprendre à se présenter à son avantage
 - apprendre les comportements attendus dans le monde professionnel
 - **Exercice pratique**
 - entretien fictif dans une entreprise
 - réseau d'entreprises (inscrivez-vous)

Prestations aux élèves (Mme Horvath)

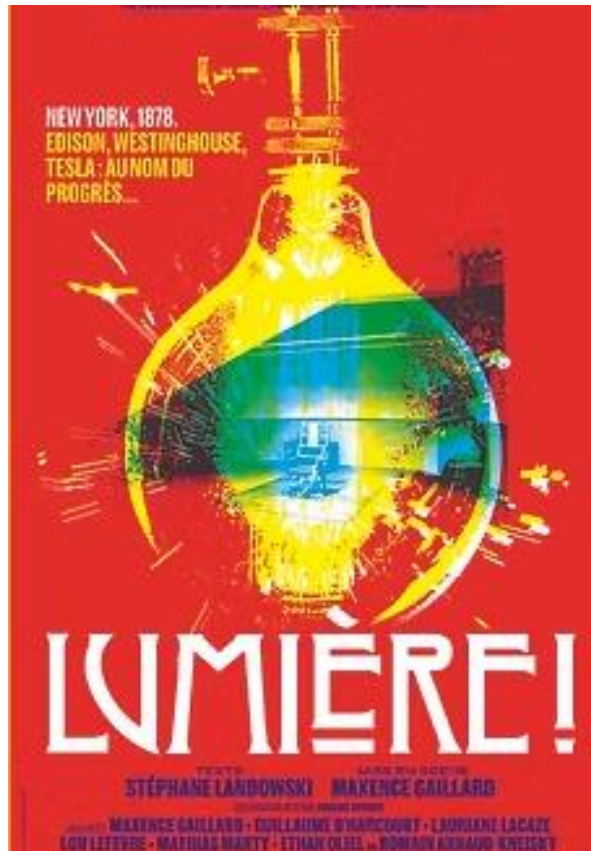
○ Espace Ressources

- Espace virtuel qui propose **plusieurs soutiens** aux élèves en difficulté
- Une **équipe** de 23 enseignant·e·s ordinaires, 5 enseignant·e·s spécialisé·e·s, 2 assistantes à l'intégration, 1 éducateur en milieu scolaire

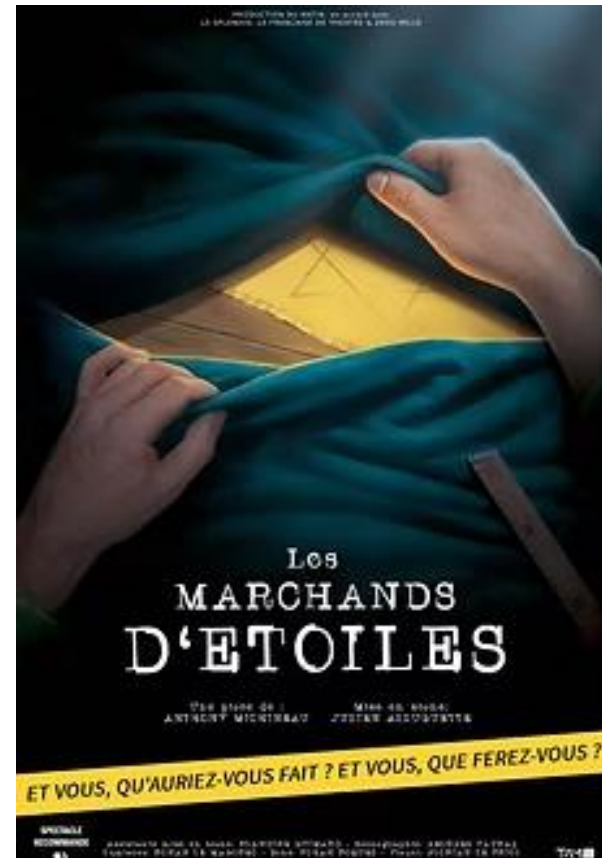


Spectacles ATTS

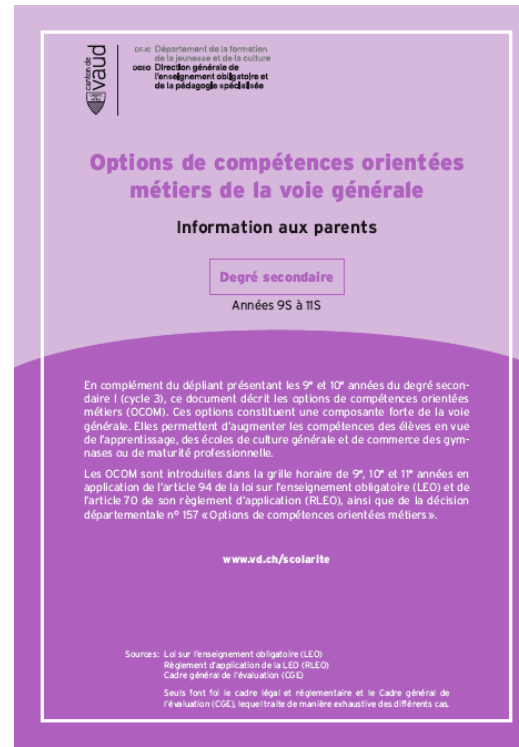
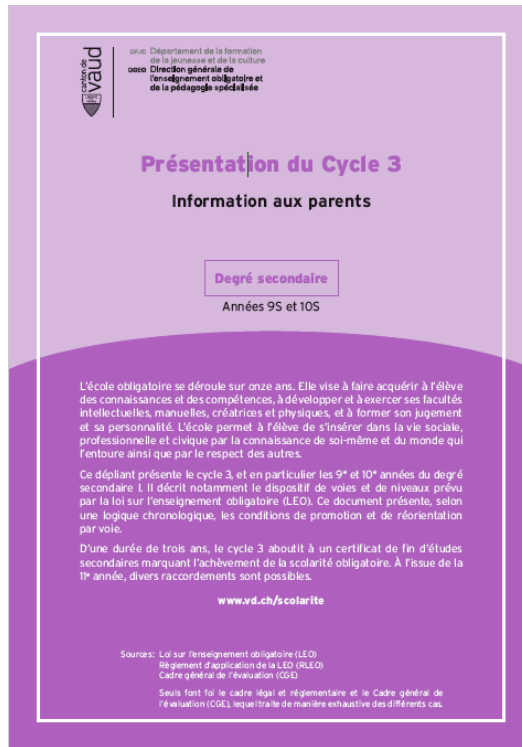
Novembre 2025



Février 2026



Documents d'information (DGEO)



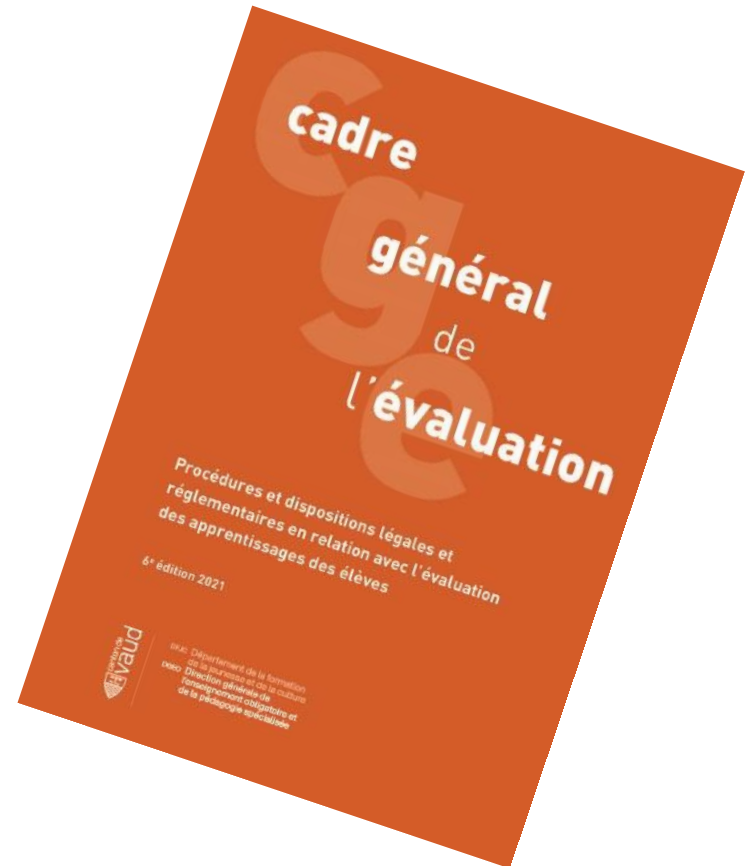
- escoppet.ch
- > Autorité
- > DGEO
- > Dépliants d'information

Conditions de promotion, d'orientation et de certification

Passage à un système à **double condition**

Depuis août 2021

- escoppet.ch
 - > Autorité
 - > DEF
 - > Prescriptions
 - > CGE





Groupes de disciplines

- **Groupe principal:**
 - Toutes les branches
- **Groupe restreint:**
 - Français (FRA), allemand (ALL), mathématiques (MAT), option spécifique (OS) ou option de compétence orientée métier (OCOM)



Promotion en fin de 10^{ème}

- Groupe principal
 - 10VG : ≥ 44 pts (11 disciplines à 4)
 - 10VP : ≥ 40 pts (10 disciplines à 4)
- Groupe restreint
 - ≥ 16 pts (4 disciplines à 4)
- Cas limites
 - 10VG : max. 1 pt d'insuffisance par groupe
 - 10VP : max. 0,5 pt d'insuffisance par groupe
- VG : changements de niveaux et abandon OS
 - Possible au semestre ou en fin d'année

Changement niveaux (FRA, MAT, ALL) et options (OS, OCOM)

Fin du 1^{er} semestre (10VG)

- **Passage du niveau 1 à 2:**
 - automatiquement si moyenne $\geq 5,5$
 - sur préavis de l'enseignant de la discipline, si moyenne à 5
- **Passage du niveau 2 à 1:**
 - sur demande des parents ou
 - sur préavis de l'enseignant de la discipline concernée.
- **Passage d'une OS à une OCOM:**
 - si 3 niveaux 1.

Changement niveaux (FRA, MAT, ALL) et options (OS, OCOM)

Fin d'année scolaire (10VG)

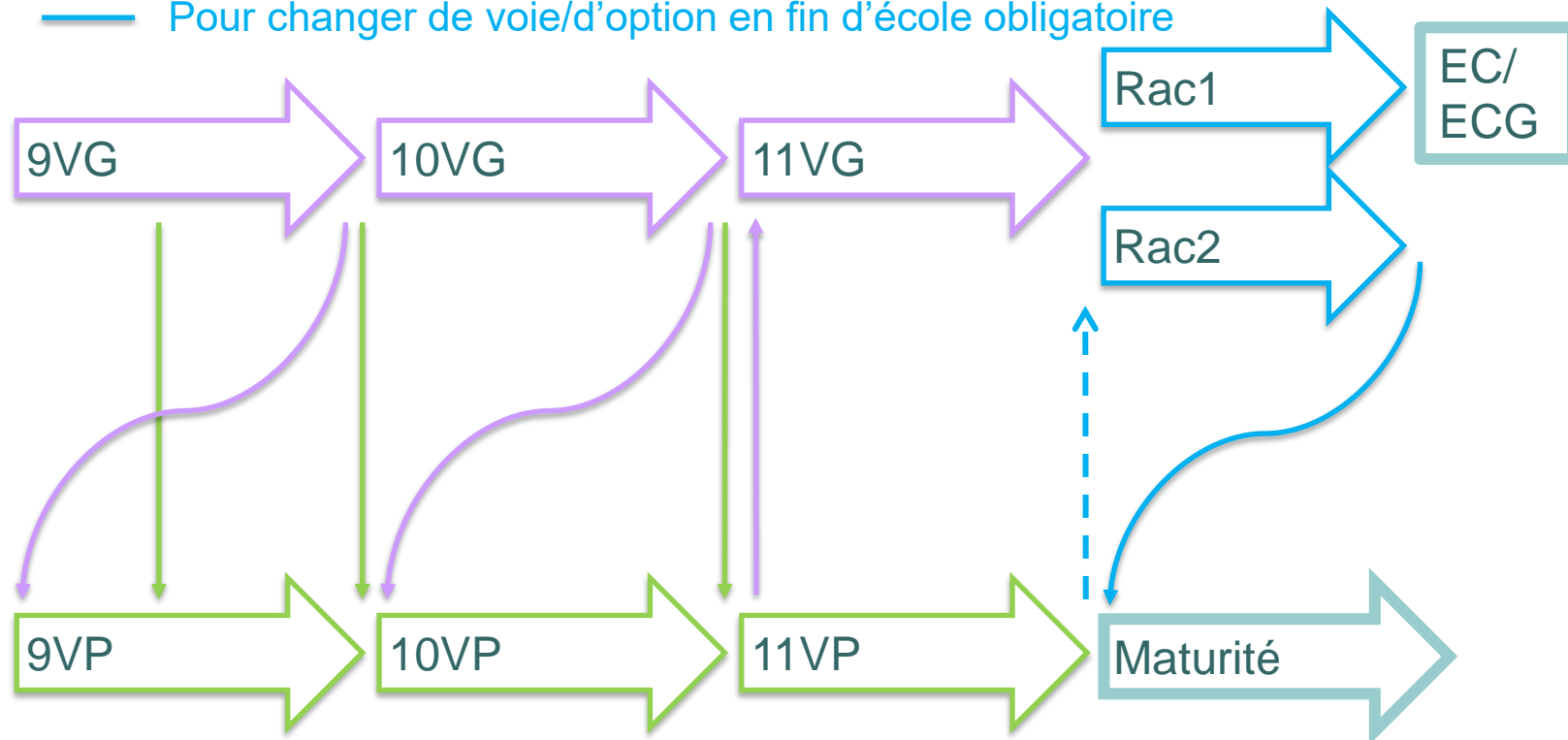
- **Passage du niveau 1 à 2:**
 - automatiquement si moyenne $\geq 5,5$
 - ou sur préavis de l'enseignant de la discipline, si moyenne ≥ 5
- **Passage du niveau 2 à 1:**
 - automatiquement si moyenne ≤ 3
 - ou sur préavis de l'enseignant de la discipline, si moyenne $\leq 3,5$.
- **Passage d'une OS à une OCOM:**
 - automatiquement si moyenne $\leq 3,5$
 - ou si 3 niveaux 1.

Réorientations

— Avec 3 niv2 + OS + 19 pts Fra-Mat-All-OS + 50.5 au total

— Avec 3 niv2 + OCOM + 15 pts Fra-Mat-All + 46.5 pts au total sans l'OCOM

— Pour changer de voie/d'option en fin d'école obligatoire





« Mon projet d'avenir »

○ Parole à

- Mme Nabila Nadjji, psychologue conseillère en orientation

Orientation scolaire et professionnelle

Soirée parents 23.09.2025- Etablissement de Coppet – Terre Sainte

Nabila Nadji

Psychologue conseillère en orientation

Rôle de l'orientation

ACCOMPAGNER



INFORMER

SOUTENIR



VALORISER



REALISER

Nos prestations

1

INDIVIDUELLES

Des entretiens personnalisés sur demande (parents bienvenus)

2

COLLECTIVES

Des interventions en classe (3 interventions en 10VG et 2 en 10VP)
Un ateliers thématique (10VP: apprentissage)

Nos prestations

FACULTATIVES



CONFIDENTIELLES



GRATUITES



Elles visent à favoriser l'autonomie.

Accompagner mon enfant c'est:



Discuter/L'écouter

Lui poser des questions sur ses envies, ses intérêts, parler de ses inquiétudes



L'encourager

L'encourager dans ses démarches et à faire des stages



S'informer

S'informer sur les possibilités



Echanger

Avec ses enseignant-e.s, prendre contact avec l'orientation

Comment s'informer?



ETNL
Ecole technique
Ecole des métiers
Lausanne



LE CIEP et sa
documentation en libre
accès à Nyon



swisskills
2025



cpnv
Centre professionnel
du Nord vaudois
eracom

Les stages



**école de la
construction!**
fédération vaudoise des entrepreneurs

S'informer sur www.orientation.ch ou vd.ch/orientation

The screenshot shows the homepage of www.orientation.ch. The header includes the logo, navigation links for Professions, Formations, and Travail et emploi, and a search bar. The main content area features a banner about the official Swiss portal for orientation information, followed by three search buttons: 'Rechercher une place d'apprentissage' (39571 places), 'Rechercher une profession' (655 professions), and 'Rechercher une formation' (24026 offers). A sidebar on the left lists 'Accès direct: je suis...' with categories like 'À l'école obligatoire', 'Au gymnase', and 'En emploi / en recherche d'emploi'. A 'Covid-19' section on the right offers advice on professional choices.

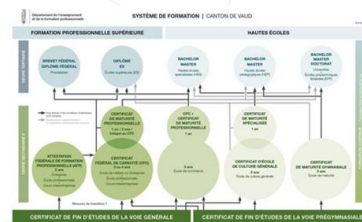
Filières de formation

Le schéma interactif du système de formation vaudois permet de découvrir les différents parcours de formation possibles après la scolarité obligatoire.

Schéma interactif

Les différentes filières proposées dans le canton de Vaud sont également présentées dans de brèves vidéos.

Filières de formation



Bienvenue dans votre
**Espace
multimédia de
l'orientation sur
les métiers et les
formations**

Explorez en image et son les professions et les filières de formation.

Rechercher un métier...



LES PODCASTS DE L'ORIENTATION
**Saison 2: Métiers et
durabilité**
En savoir plus



www.zoom-vd.ch

Contact



Nabila Nadji



022 557 59 00



Lundi et jeudi toute la journée



Bureau en E01



La 10^e : une année charnière!

Dans une école ...

- qui aura besoin du soutien des parents,
- qui offrira un cadre de travail propice,
- qui permettra à chacun·e
 - de se motiver, de progresser, d'avancer,
 - d'occuper sa place, de se respecter, de bien vivre ensemble,
 - de préparer son avenir et de s'ouvrir à la diversité des possibilités.

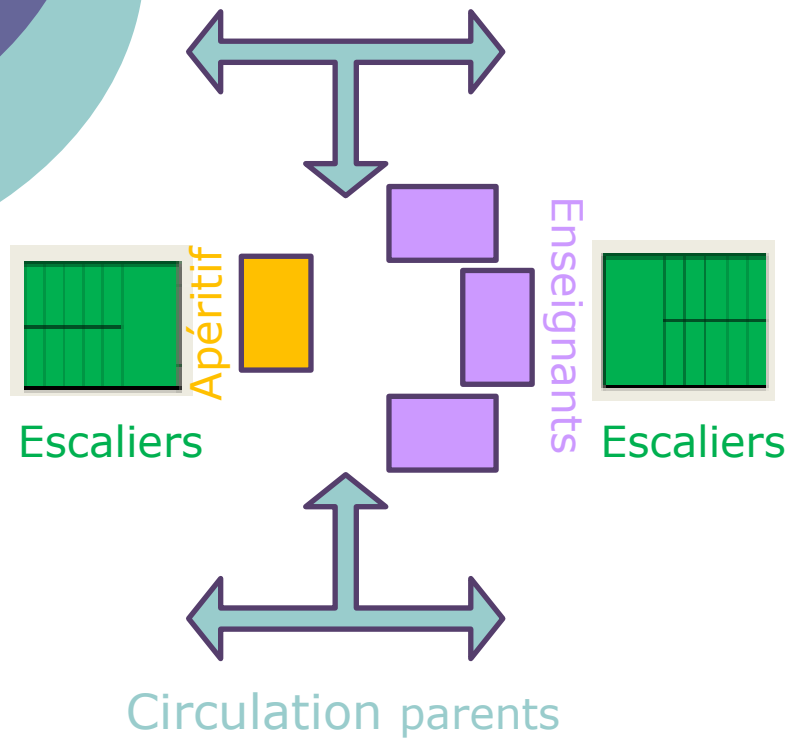


Maîtrises de classe

○ 10VG/1	M. Vouilloz	B11, 1^{er} ét.
○ 10VG/2	M. Müller	D13, 1^{er} ét.
○ 10VG/3	Mme Champagnie	F12, 1^{er} ét.
○ 10VP/1	Mme Binggeli	A13, 1^{er} ét.
○ 10VP/2	Mme Bernardi	C12, 1^{er} ét.
○ 10VP/3	Mme Haouet	B23, 2^e ét.
○ 10VP/4	M. Aebi	F11, 1^{er} ét.
○ 10VP/5	Mme Lequint Guex	A12, 1^{er} ét.
○ 10VP/6	M. Morin	D23, 2^e ét.

Forum : où trouver un enseignant?

Où trouver un enseignant?



- Secteur A - B
 - M. Aebi à Mme Convert
- Secteur B - C
 - Mme Darcey à Mme Frey
- Secteur C - D
 - Mme Gibson à M. Manzini
- Secteur D - E
 - Mme Matthewson à Mme Ozcaki
- Secteur E - F
 - Mme Perrinjaquet à Mme Zuercher

Vos questions ?





Maîtrises de classe

○ 10VG/1	M. Vouilloz	B11, 1^{er} ét.
○ 10VG/2	M. Müller	D13, 1^{er} ét.
○ 10VG/3	Mme Champagnie	F12, 1^{er} ét.
○ 10VP/1	Mme Binggeli	A13, 1^{er} ét.
○ 10VP/2	Mme Bernardi	C12, 1^{er} ét.
○ 10VP/3	Mme Haouet	B23, 2^e ét.
○ 10VP/4	M. Aebi	F11, 1^{er} ét.
○ 10VP/5	Mme Lequint Guex	A12, 1^{er} ét.
○ 10VP/6	M. Morin	D23, 2^e ét.